

особливо в тих випадках, коли конструкції є громіздкими і мають складну конфігурацію.

### Список літератури

1. Була С.С. Аналіз методів розрахунку вогнестійкості залізобетонних конструкцій/ С.С. Була, Р.О. Бойко, Р.Р. Горбачевський. Збірник наукових праць (галузеве машинобудування, будівництво).-Вип. 5(35). – 2012. – ПолтНТУ. С 54-59.
2. ДСТУ-Н П Б В.2.6-XX:20XX. Настанова проектування залізобетонних конструкцій. Основні положення. Вогнестійкість (EN 1992-1-2:2004, MOD) - К. : Мінергіо- нбуд України, 20XX- 120 с.
3. Рудаков К.Н. FEMAP 10.2.0. Геометрическое и конечно-элементное моделирование конструкций. – К.: КПИ, 2011. – 317 с., ил.

**Рецензент:** Ужегова О.А., к.т.н., доцент

УДК 620.22

О.В. Лебіч, О.А Пахолюк

Луцький національний технічний університет

## **ЗВЕДЕННЯ БУДИНКІВ З ВИКОРИСТАННЯМ ДЕРЕВИНИ**

О.В. Лебіч. Зведення будинків з використанням деревини. Розглянуто типи і конструктивні особливості будинків швидкого зведення.

О.В. Лебич. Возведение зданий с использованием древесины. Рассмотрены типы и конструктивные особенности зданий быстрого возведения.

O.V. Lebich. The construction of houses using timber. The types and design features of buildings rapid construction are presented in this article.

**Постановка проблеми та її зв'язок із науковими та практичними завданнями.** Актуальність розширення будівництва мотелів зумовлена безперервним ростом потреб у мотельному забезпеченні, пов'язаним із низкою особливостей суспільного розвитку. До них належать: підвищення мобільності населення у зв'язку з ростом його культурного розвитку, забезпечення транспортних вантажопотоків; зростання автотранспортного потенціалу України. З кожним роком розвиваються міжнародні транспортні зв'язки й міжнародний туризм, також виникає

необхідність прискореного й широкого обміну науковою інформацією й передовим досвідом шляхом проведення конференцій і нарад, організації виставок, фестивалів в Україні.

Через перенаселення великих міст і непомірну вартість міського житла одночасно іде активне формування позитивного іміджу заміського проживання. Основні надії покладають на розвиток сфери котеджного домобудування. Відповідно, розвиток індустріального малоповерхового будівництва зумовлений потребою в доступному житлі в заміських зонах великих і малих міст України, необхідністю зведення в короткий термін будинків різного призначення, житлових містечок для військовослужбовців і жителів районів, що перебувають в особливих і екстремальних умовах.

У зв'язку зі стрімким збільшенням темпу зростання будівництва на будівельному ринку з'являються нові матеріали, сучасні технології, що дозволяють у більшості випадків за високої якості будівель значно скоротити час їх зведення.

У разі створення заміського будинку зазвичай виникає бажання побудувати його швидко. При цьому хочеться, щоб жити в ньому було комфортно: тепло, тихо і зручно. І поєднати ці бажання сьогодні цілком можливо. На допомогу приходять технології швидкого зведення будівель із дерев'яних каркасно-панельних конструкцій.

**Аналіз останніх досліджень і публікацій.** В Україні особливою популярністю користуються швидкозведені будівлі, що споруджуються з легких огорожувальних конструкцій. Це пояснюється тим, що вони дозволяють швидко і з мінімальними тимчасовими і фізичними витратами зводити будівлі різної поверховості, різної форми і розмірів, при цьому термін служби таких будинків не менше 25 років. Унікальна технологія дерев'яного каркасно-панельного будівництва була розроблена у США понад півстоліття тому і відтоді постійно вдосконалюється і оптимізується, забезпечуючи ефективність і економічність будівництва.

У 1960-х роках архітектори прогнозували, що на початку XXI століття більшість людей буде жити в збірно-модульних житлах, побудованих за фантастично короткі терміни. Їх прогнози

збуваються: комфортабельне, економічне і конкурентоздатне будівництво будівель за термін від декількох днів до півтора місяця — реальність наших днів. Скорочення будівельного циклу за технологією швидкого зведення каркасної будівлі відбувається завдяки тому, що будівля поставляється на будівельний майданчик із заводською готовністю до 95 %. Такий будинок, по-перше, вимагає зведення більш полегшеного фундаменту, що значно економить кошти забудовника. По-друге, він доставляється на місце монтажу у вигляді набору деталей (кожна має свій номер згідно з проектом), і кілька людей складають його, як конструктор. Основними із швидко зведених вважають: будинки з готових модулів із високою заводською готовністю, включаючи вбудовану побутову техніку, інженерні мережі і навіть меблі; з великих панелей; каркасного типу; з незнімною опалубкою (з ефективного утеплювача); з укрупнених елементів. Можливі і поєднання цих типів конструкцій в одному будинку.

Близько 80% усіх швидкозведених будинків у світі будуються каркасно-панельним способом. Залежно від технології виробництва конструкції будинку поділяються на три основні види: максимальної заводської готовності, де стіна поставляється вже з обробкою, а каркас «вшитий» у стіни; часткової готовності (несуча рама із зміцнювальною обшивкою); каркас, виготовлений на місці і заповнений (фахверк). Побудовані таким чином будинки називаються: панельні, каркасно-щитові, каркасні. Сучасні панельні конструкції комплектуються вже на підприємстві, включаючи всі необхідні компоненти.

Основою для панельного будівництва є рамна конструкція і обшивка, прошарок стін і по-поверховий монтаж. Сучасні панельні конструкції, як правило, комплектуються вже на підприємстві, включаючи всі необхідні наповнювачі: утеплювач, внутрішню гідроізоляцію та зовнішній вітрозахист.

Внутрішня і зовнішня обробка виконуються на місці. На завершення в стіни вбудовуються вікна і зовнішні двері. Термін від початку складання до готовності «під ключ» — приблизно п'ять тижнів.

Спорудження дерев'яних каркасно-панельних будинків почалося ще в позаминулому столітті в Північній Америці, де

отримало швидке поширення. Сьогодні цей спосіб застосовується у США, Канаді і на півночі Європи практично повсюдно (рис. 1).

У нашій країні технологія дерев'яного каркасно-панельного будівництва може широко застосовуватися для будівництва доступного житла в містах і сільській місцевості, для оперативного зведення зручних і недорогих будинків для переселенців, у місцях катастроф, зведення вахтових селищ, військових казарм тощо. Використовуючи універсальні конструкції, можна будувати комерційні та промислові об'єкти: готелі, магазини, ресторани, офіси, склади, ангари і т. п.



Рис. 1. Квартал дерев'яних будинків каркасно-панельної конструкції. Фінляндія

Дерев'яний каркасно-панельний будинок — джерело затишку і тепла, символ благополуччя і родинності, місце відпочинку, наповнене особливою атмосферою комфорту, гармонії і чистоти.

Порівняно з традиційними капітальними, будівлі, зведені за технологією швидкозведеного дерев'яного каркасно-панельного будівництва, мають безліч переваг. Перш за все, варто відзначити здешевлення будівництва за рахунок скорочення транспортних

витрат, термінів будівництва, економії на будівельній техніці та фундаменті (на відміну від стандартних, швидкозведені конструкції не вимагають глибокого фундаменту або застосування спеціальних будівельних матеріалів). Це гарантує швидку віддачу від вкладених коштів.

Також швидкозведені дерев'яні каркасно-панельні будівлі вирізняє простота і висока швидкість монтажу, легкість підгонки під кліматичні умови.

**Метою статті** є аналіз архітектурно-конструктивного рішення при зведенні малоповерхових каркасно-панельних будівель з використанням деревини.

**Виклад матеріалу.** З огляду на актуальність проблеми досліджено застосування унікальної технології – технології дерев'яного каркасно-панельного будівництва.

**Особливості конструкції каркасно-панельних будівель.** Всі швидкозведені каркасно-панельні будівлі мають несучі та огорожувальні конструкції, які і є основними. Каркас виконується з дерев'яних профілів.

**Каркасно-панельну технологію** виготовлення дерев'яних будинків вирізняють повна заводська готовність панелей до складання на будівельному об'єкті. Ці панелі містять у собі елементи каркаса (стійки), обшивки (зовнішньої і внутрішньої) й утеплювач. Обшивки панелей можуть бути виконані з різних матеріалів, починаючи з орієнтовано-стружкової плити (OSB) або цементно-стружкової плити (ЦСП) і закінчуючи традиційними дерев'яними оздоблювальними матеріалами (вагонка, блок-хаус).

**Каркас будівлі.** Головним несучим елементом швидкозведеної каркасно-панельної будівлі є прямокутний високоміцний каркас із дерев'яних профілів. Каркас має вертикальні стійки і горизонтальні прогони для кріплення зовнішньої і внутрішньої обшивки, для встановлення вікон, дверей і внутрішніх перегородок. Дерев'яні частини каркасу обробляються вогнезахисним складом (рис. 2).

**Огорожувальні конструкції,** до яких належать стіни, покрівля, перекриття, двері тощо, служать для обмеження будівлі і поділяються на зовнішні і внутрішні. Зовнішні конструкції захищають будівлю від різних кліматичних факторів, у той час як внутрішні призначені для поділу внутрішнього простору будівлі.

Залежно від матеріалу, існує два типи огорожувальних конструкцій: збірні конструкції і сендвіч-панелі.

Збірна конструкція (полистового складання) виконується на місці на готовому каркасі. Каркас із дерев'яними прогонами обшивають зовні профлистом або негорючими цементно-стружковими плитами, потім у комірки, утворені прогонами, закладають утеплювач в один або декілька шарів. Далі каркас покривають пароізоляційним матеріалом (плівкою), обшивають дошками, а потім внутрішньою обшивкою, яку вибирають залежно від вимог замовника (рис. 3).

Переваги листового складання полягають у невисокій ціні, а недоліки — в трудомісткості процесу.



Рис. 2. Дерев'яний каркас швидкозведеного каркасно-панельного будинку

*Сендвіч-панелі* – легкі огорожувальні конструкції, що складаються із внутрішнього і зовнішнього облицювальних листів, між якими міститься шар утеплювача. Підбір сендвіч-панелі здійснюється з урахуванням розмірів каркаса. Асортимент «сендвічів» досить широкий, вони мають різну довжину і ширину, різноманітну колірну гаму.

Цей будівельний матеріал має хороші теплоізоляційні і шумоізоляційні властивості, невелику вагу, довговічний і екологічний.

В основі каркасно-панельної технології лежить використання конструкційних теплоізоляційних панелей SIP (structural insulated panel). Така панель складається із двох орієнтовано-стружкових плит OSB (oriented strand board), між якими як утеплювач вклеєний шар твердого пінополістиролу. Істотною відмінністю плит OSB від інших плитних матеріалів (ЦСП, ГВЛ, водостійка фанера), які теж використовуються для виробництва панелей, є те, що міцнісні властивості і здатність утримувати кріплення забезпечуються в даному випадку не стільки присутністю сполучного матеріалу, скільки характером розподілу тріски.

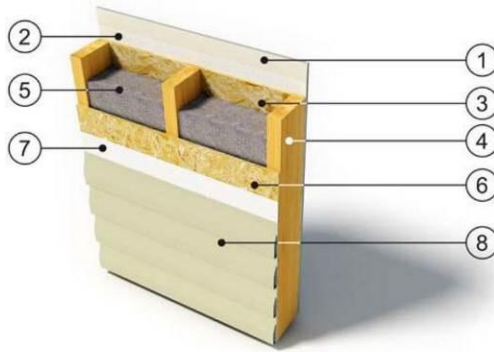


Рис. 3. Зовнішня стіна дерев'яної каркасно-панельної будівлі:  
 1 - гіпсокартонний лист (ГКЛ)  $t = 12,5$  мм; 2 - пароізоляція («Ізоспан В»); 3 - негорюча цементно-стружкова плита (ЦСП)  $t = 10$  мм; 4 - стійка каркаса - 40 x 140 мм; 5 - целюлозний утеплювач  $t = 140$  мм; 6 - негорюча цементно-стружкова плита (ЦСП)  $t = 12$  мм; 7 - вітро-, вологозахисна паропроникна мембрана («Ізоспан А»); 8 - зовнішня обробка (сайдинг, блок-хаус, цегла, штукатурка) **Примітка:** При улаштуванні фасадної штукатурки, поверх вітрозахисту (поз. 7) влаштовується додатковий шар із фасадної мінераловатної плити, що служить основою для штукатурного шару

Плита складається з пошарово-перехресно орієнтованої тріски завдовжки до 14 см, що поєднує в собі високі показники

міцності й еластичності. Таким чином, шурупи утримують не щільністю сполучного, а цими численними тонкими трісками, орієнтованими в площині, перпендикулярній до осі кріпильних елементів. Невеликі габарити модульних панелей SIP зумовлені стандартними розмірами OSB-плит (2,5 x 1,25 м). Товщина останніх досягає 25 мм, чого цілком достатньо для забезпечення міцності панелей, придатних для зведення стін, перекриттів і даху.

Сендвіч-панелі широко застосовуються. Щоб краще розглянути їх плюси, порівняємо швидкозведені будівлі з сендвіч-панелями і капітальне будівництво. Безумовно, є низка відмінностей, але є й деякі подібності. Для капітальних забудов використовують камінь, цеглу, бетонні плити та інші будівельні матеріали. Застосування таких матеріалів коштує досить недешево. Сендвіч-панелі дозволяють зводити будівлі і споруди різних призначень, які міцністю і надійністю нітрохи не поступаються будівлям, зведеним із традиційних матеріалів. Але при цьому будівництво обходиться набагато дешевше. До того ж, сендвіч-панелі порівняно з іншими будівельними матеріалами мають набагато меншу вагу, в результаті чого фундамент не відчуває великого навантаження.

Економія при панельному будівництві помітна й у виконанні монтажних робіт. Незважаючи на те, що монтаж сендвіч-панелей повинен здійснюватися фахівцями, він не вимагає спеціального дорогого обладнання. У капітальному будівництві таких витрат не уникнути.

Ще однією перевагою сендвіч-панелей є невеликі часові витрати. Швидкозведені будівлі будуються за лічені місяці, у той час як для капітального будівництва знадобиться набагато більше часу. Модульні будинки і швидкозведені будівлі не вимагають глибокого фундаменту, оскільки панелі легкі та не здійснюють тиску на будівельну конструкцію, що теж дозволяє значно заощадити час і кошти. До того ж будівництво із сендвіч-панелей може здійснюватися практично в будь-якій кліматичній зоні, оскільки вони мають хороші гідроізоляційні властивості.

Сендвіч-панелі можуть бути збірними. У такому випадку в єдину конструкцію їх складають на будівельному майданчику. Це дуже зручно для транспортування: його легко можна здійснити на



автомобілі.

«Сендвічі» вирізняються ще й хорошою шумоізоляцією, що досягається в результаті використання утеплювача – мінеральної вати. Крім зведення стін і покрівлі, сандвіч-панелі широко застосовують як теплоізоляційний й облицювальний матеріал.

Вони мають: високі теплоізоляційні та вогнетривкі властивості, стійкість до несприятливого зовнішнього середовища й екологічність. Цей матеріал відповідає всім санітарним нормам, а полімерне покриття внутрішньої поверхні можна піддавати багаторазовому очищенню, що дозволяє з успіхом застосовувати його у харчовій промисловості.

Для зовнішньої обшивки сандвіч-панелей використовують профільовані тонкі оцинковані листи із захисним полімерним покриттям. Внутрішній шар панелей може бути виконаний з вати целюлозної, пінополіуретану, пінополістиролу або мінеральної вати. Близько 95 % сандвіч-панелей, вироблених в усьому світі, мають наповнювач пінополіуретан. За багатьма показниками він перевершує всі інші матеріали, за винятком показників горючості. В Україні найбільшого поширення набули панелі з мінеральної або целюлозної вати, оскільки ці матеріали належать до класу негорючих і відповідають українським пожежним нормам. Крім того, мінераловатні панелі практично не вбирають воду, проте за теплопровідністю вони дещо поступаються іншим наповнювачам. Пінополістирольні панелі в 1,5 – 2 рази легші, ніж мінераловатні (за однакової товщини), мають кращі теплоізоляційні властивості, проте їх рівень пожежостійкості значно нижчий.

Вибір огорожувальних конструкцій залежить від: термоізоляційних характеристик швидкозведеної будівлі; опору теплопередачі в зимову пору, а також від теплостійкості в літній період. Найбільш поширені огорожувальні конструкції для «теплих» будівель – сандвіч-панелі і листового складання, а для «холодних» – профільований сталевий лист.

**Недоліки.** Багато сучасних матеріалів, що застосовуються в каркасному будівництві, можуть бути небезпечні для людини. Так, орієнтовано-стружкові плити (OSB) як сполучне містять фенолформальдегідні смоли, через що відбувається емісія формальдегіду в повітря житлового приміщення. У виробництві

мінеральних ват так само застосовуються фенолформальдегідні смоли, крім цього, мінеральні вати є джерелом канцерогенного пилу. Ці недоліки можливо усунути шляхом заміни OSB на плити ЦСП або СМЛ, а також використанням пінополістиролу як утеплювача або целюлозного утеплювача замість мінеральної вати. При варіанті зовнішнього утеплення пінополістирольними плитами також неможлива емісія хімічних добавок у житлове приміщення.

**Висновки.** Порівняно з традиційними капітальними, швидкозведені каркасно-панельні будівлі мають безліч переваг. Перш за все, це здешевлення будівництва за рахунок скорочення транспортних витрат, термінів будівництва, економії на будівельній техніці та фундаменті (на відміну від стандартних, швидкозведені конструкції не вимагають глибокого фундаменту або застосування спеціальних будівельних матеріалів). Значна економія на опаленні за рахунок теплосберігальних характеристик, а також швидкозведені каркасно-панельні будівлі мають привабливий зовнішній вигляд і не вимагають додаткової обробки. Це гарантує швидку віддачу від вкладених коштів. Також швидкозведені каркасно-панельні будівлі вирізняє простота і висока швидкість монтажу, легкість підгонки під кліматичні умови (рис. 4, 5).



Рис. 4. Загальний вид каркаснопанельного будинку

Відмінні особливості будівель, споруджених за технологією швидкозведеного каркаснопанельного будівництва:

- складання може здійснюватися практично в будь-яких погодних умовах і в будь-якому кліматі; швидкозведені каркасно-панельні будівлі зручні у транспортуванні і не вимагають особливих умов завантаження і розвантаження. Крім того, вони володіють

високою міцністю, стійкістю і високими акустичними і теплоізоляційними характеристиками;



Рис. 5. Схематичний план каркасно-панельного будинку:  
Експлікація приміщень: 1 - хол з міні-кухнею 32,3 м<sup>2</sup>; 2 - котельня 4,3 м<sup>2</sup>; 3 - кабінет 8,9 м<sup>2</sup>; 4 - кабінет 6,6 м<sup>2</sup>; 5 - коридор 4,3 м<sup>2</sup>; 6 - ванна кімната 4,3 м<sup>2</sup>. *Загальна площа будинку: 60,7 м<sup>2</sup>*

- порівняно мала питома вага каркасного будинку дозволяє зводити його на полегшений фундамент (гвинтові палі, буронабивні палі, малозаглиблені стрічкові фундаменти). Термін монтажу одноповерхового будинку каркасно-панельної конструкції площею 30 – 70 м<sup>2</sup> становить зазвичай 3 — 5 днів; промислове виробництво каркасно-панельних будинків із використанням спеціалізованих матеріалів гарантує високу якість кожної деталі, що підвищує якість складання будівель і надійність з'єднань.

#### Список літератури

1. Адам Ф. М. Особенности монтажа быстровозводимых зданий. Монтажные и специальные работы в строительстве / Ф. М. Адам. - М., 2001. - С. 12 - 16.
2. Теория и практика использования быстровозводимых зданий / А. Н. Асаул, Ю. Н. Казаков, В. Л. Быков, И. П. Князь, П. Ю. Ерофеев. - СПб, Гуманистика, 2004. - 463 с.
3. Булгаков Н. Архитектурное проектирование энергосберегающих, комфортных жилых домов. Информац. материалы / Н. Булгаков. - М., 2000. - 42 с.
4. Дорошенко Д. Каркасный дом по канадской технологии. - СПб. : Питер, 2011. - 208 с.
5. Левадный В. С., Самойлов В. С. Строительство каркасного дома. - М. : Аделант, 2009. - 352 с.